



大华双网口智能视频车位检测器

使用说明书

V1.0.2

浙江大华技术股份有限公司

版权声明

© 2018 浙江大华技术股份有限公司。版权所有。

在未经浙江大华技术股份有限公司（下称“大华”）事先书面许可的情况下，任何人不能以任何形式复制、传递、分发或存储本文档中的任何内容。

本文档描述的产品中，可能包含大华及可能存在的第三人享有版权的软件。除非获得相关权利人的许可，否则，任何人不能以任何形式对前述软件进行复制、分发、修改、摘录、反编译、反汇编、解密、反向工程、出租、转让、分许可等侵犯软件版权的行为。

商标声明

- 、、、**HDCVI** 是浙江大华技术股份有限公司的商标或注册商标。
- HDMI 标识、HDMI 和 High-Definition Multimedia Interface 是 HDMI Licensing LLC 的商标或注册商标。本产品已经获得 HDMI Licensing LLC 授权使用 HDMI 技术。
- VGA 是 IBM 公司的商标。
- Windows 标识和 Windows 是微软公司的商标或注册商标。
- 在本文档中可能提及的其他商标或公司的名称，由其各自所有者拥有。

责任声明

- 在适用法律允许的范围内，在任何情况下，本公司都不对因本文档中相关内容及描述的产品而产生任何特殊的、附随的、间接的、继发性的损害进行赔偿，也不对任何利润、数据、商誉、文档丢失或预期节约的损失进行赔偿。
- 本文档中描述的产品均“按照现状”提供，除非适用法律要求，本公司对文档中的所有内容不提供任何明示或暗示的保证，包括但不限于适销性、质量满意度、适合特定目的、不侵犯第三方权利等保证。

出口管制合规声明

大华遵守适用的出口管制法律法规，并且贯彻执行与硬件、软件、技术的出口、再出口及转让相关的要求。就本手册所描述的产品，请您全面理解并严格遵守国内外适用的出口管制法律法规。

隐私保护提醒

您安装了我们的产品，您可能会采集人脸、指纹、车牌、邮箱、电话、GPS 等个人信息。在使用产品过程中，您需要遵守所在地区或国家的隐私保护法律法规要求，保障他人的合法权益。如，提供清晰、可见的标牌，告知相关权利人视频监控区域的存在，并提供相应的联系方式。

关于本文档

- 本文档供多个型号产品使用，产品外观和功能请以实物为准。

- 如果不按照本文档中的指导进行操作而造成的任何损失由使用方自己承担。
- 本文档会实时根据相关地区的法律法规更新内容，具体请参见产品的纸质、电子光盘、二维码或官网，如果纸质与电子档内容不一致，请以电子档为准。
- 本公司保留随时修改本文档中任何信息的权利，修改的内容将会在本文档的新版本中加入，恕不另行通知。
- 本文档可能包含技术上不准确的地方、或与产品功能及操作不相符的地方、或印刷错误，以公司最终解释为准。
- 如果获取到的 PDF 文档无法打开，请使用最新版本或最主流的阅读工具。

网络安全声明和建议

安全声明

- 若您将产品接入互联网需自担风险，包括但不限于可能遭受网络攻击、黑客攻击、病毒感染等，请您加强网络、设备数据和个人信息等的保护，采取保障设备网络安全的必要措施，包括但不限于修改出厂默认密码并使用强密码、定期修改密码、将固件更新至最新版本等。本公司不对因此造成的产品工作异常、信息泄露等问题承担任何责任，但本公司会提供产品相关安全维护。
- 在适用法律未明令禁止的程度下，对于因使用或无法使用本产品或服务而引起的任何利润、收入、销售损失、数据丢失或采购替代商品或服务的成本、财产损害、人身伤害、业务中断、商业信息损失，或者任何特殊的、直接的、间接的、附带的、经济性、覆盖性、惩罚性、特殊或从属损害，无论是基于何种责任理论（合同、侵权、过失或其他），本公司及其员工、许可方或附属公司都不承担赔偿责任，即使其已被告知存在此种损害的可能性也是如此。某些司法管辖区不允许对人身伤害、附带或从属损害等进行责任限制，则此限制可能不适用于您。
- 本公司对您的所有损害承担的总责任限额（除了因本公司过失导致人身伤亡的情况，需遵循适用法律规定）不超过您购买本公司产品所支付的价款。

安全建议

保障设备基本网络安全的必须措施：

1. 修改出厂默认密码并使用强密码

没有更改出厂默认密码或使用弱密码的设备是最容易被“黑”的。建议用户必须修改默认密码，并尽可能使用强密码（最少有 8 个字符，包括大写、小写、数字和符号）。

2. 更新固件

按科技行业的标准作业规范，NVR、DVR 和 IP 摄像机的固件应该要更新到最新版本，以保证设备享有最新的功能和安全性。请访问大华官网获取最新版本的固件。

以下建议可以增强设备的网络安全程度：

1. 定期修改密码

定期修改登录凭证可以确保获得授权的用户才能登录设备。

2. 更改默认 HTTP 和 TCP 端口

- 更改设备的默认 HTTP 和 TCP 端口这两个端口是用来进行远程通讯和视频浏览的。
- 这两个端口可以设置成 1025~65535 间的任意数字。更改默认端口后，减小了被入侵者猜到你使用哪些端口的风险。

3. 使能 HTTPS/SSL 加密

设置一个 SSL 证书来使能 HTTPS 加密传输。使前端设备与录像设备间的信息传输被全部加密。

4. 使能 IP 过滤

使能 IP 过滤后，只有指定 IP 地址的设备才能访问系统。

5. 更改 ONVIF 密码

部分老版本的 IP 摄像机固件，系统的主密码更改后，ONVIF 密码不会自动跟着更改。你需要更新摄像机的固件或者手动更新 ONVIF 密码。

6. 只转发必须使用的端口

- 只转发必须使用的网络端口。避免转发一段很长的端口区。不要把设备的 IP 地址设置成 DMZ。
- 如果摄像机是连接到本地的 NVR，你不需要为每一台摄像机转发端口，只有 NVR 的端口需要被转发。

7. 关闭 SmartPSS 的自动登录功能

如果你使用 SmartPSS 来监控你的系统而你的电脑是有多个用户，请必须把自动登录功能关闭。增加一道防线来防止未经授权的人访问系统。

8. 在 SmartPSS 上使用不同于其他设备的用户名和密码

万一你的社交媒体账户，银行，电邮等账户信息被泄漏，获得这些账户信息的人也无法入侵你的视频监控系統。

9. 限制普通账户的权限

如果你的系统是为多个用户服务的，请确保每一个用户只获得它的作业中必须的权限。

10. UPnP

- 启用 UPnP 协议以后，路由器将会自动将内网端口进行映射。从功能上来说，这是方便用户使用，但是却会导致系统自动的转发相应端口的数据，从而导致本应该受限的数据被他人窃取。
- 如果已在路由器上手工打开了 HTTP 和 TCP 端口映射，我们强烈建议您关闭此功能。在实际的使用场景中，我们强烈建议您不开启此功能。

11. SNMP

如果您不使用 SNMP 功能，我们强烈建议您关闭此功能。SNMP 功能限于以测试为目的的临时使用。

12. 组播

组播技术适用于将视频数据在多个视频存储设备中进行传递的技术手段。当前为止尚未发现有任何涉及组播技术的已知漏洞，但是如果您没有使用这个特性，我们建议您将网络中的组播功能关闭。

13. 检查日志

如果您想知道您的设备是否安全，可以通过检查日志来发现一些异常的访问操作。设备日志将会告知您哪个 IP 地址曾经尝试过登录或者用户做过何种操作。

14. 对您的设备进行物理保护

为了您的设备安全，我们强烈建议您对设备进行物理保护，防止未经授权的物理操作。我们建议您将设备放在有锁的房间内，并且放在有锁的机柜，配合有锁的盒子。

15. 强烈建议您使用 PoE 的方式连接 IP 摄像机和 NVR

使用 PoE 方式连接到 NVR 的 IP 摄像机，将会与其它网络隔离，使其不能被直接访问到。

16. 对 NVR 和 IP 摄像机进行网络隔离

我们建议将您的 NVR 和 IP 摄像机与您的电脑网络进行隔离。这将会保护您的电脑网络中的未经授权的用户没有机会访问到这些设备。

更多内容

请访问大华官网安全应急响应中心，获取安全公告和最新的安全建议。

概述

本文档详细描述了车位检测器的设备结构、安装方法、快速配置工具等内容。

本文档提供了车位检测器的安装和配置方法。

适用型号

DH-ITC134-PVRB6A-0360B






DH-ITC134-PVRB6A-0280B

DH-ITC304-PVRB6A-0360B

DH-ITC304-PVRB6A-0280B

符号约定

在本文中可能出现下列标志，它们所代表的含义如下。

符号	说明
 危险	表示有高度潜在危险，如果不能避免，会导致人员伤亡或严重伤害。
 警告	表示有中度或低度潜在危险，如果不能避免，可能导致人员轻微或中等伤害。
 注意	表示有潜在风险，如果忽视这些文本，可能导致设备损坏、数据丢失、设备性能降低或不可预知的结果。
 窍门	表示能帮助您解决某个问题或节省您的时间。
 说明	表示是正文的附加信息，是对正文的强调和补充。

修订记录

编号	版本号	修订内容	发布日期
1	V1.0.1	第一次修改	2016.7.5
2	V1.0.2	法律声明内容修改 1、更新“关于本文档” 2、新增“隐私保护提醒”	2018.5.24

重要安全须知

下面是关于产品的正确使用方法、为预防危险、防止财产受到损失等内容，使用设备前请仔细阅读本说明书并在使用时严格遵守，阅读后请妥善保管说明书。

电源要求



注意

- 请严格遵守当地各项电气安全标准。
- 请在设备运行之前检查供电电源是否正确。
- 请使用满足 SELV(安全超低电压)要求的电源，并按照 IEC60950-1 符合 Limited Power Source (受限制电源) 的额定电压供电，具体供电要求以设备标签为准。
- 请在安装配线时装入易于使用的断电设备，以便必要时进行紧急断电。
- 电源必须配合防雷器使用，提升防雷效果。
- 请保护电源软线免受踩踏或紧压，特别是插头、电源插座和从装置引出的接点处。

使用环境要求

- 请勿将设备对准强光（如灯光照明、阳光等）聚焦。
- 请在允许的湿度和温度范围内运输、使用和存储设备。
- 请勿将任何液体流入设备。
- 请勿阻挡设备附近的通风。
- 请勿重压、剧烈振动或浸泡设备。
- 请在运送设备时以出厂时的包装或同等品质的材质进行包装。
- 必须配合防雷器使用本设备，提高防雷效果。
- 必须将设备接地端（地线或接地孔）接地，提高设备可靠性，否则防雷将失去作用。

操作与保养要求

- 请勿私自拆卸本设备。
- 请勿直接碰触到感光器件 CCD 或 CMOS，可用吹风机除去镜头表面的灰尘或污垢。
- 请使用柔软的干布或用干净的软布蘸取少量中性清洁剂清洁本设备。
- 请勿直接碰触及擦拭半球球罩表面。



警告

- 请在设备登录后及时修改用户的默认密码，以免被人盗用。
- 请使用生产厂商规定的配件或附件，并由专业服务人员进行安装及维修。
- 请在使用激光束设备时，避免使其表面受到激光束的辐射。

- 请勿同时对设备提供两种及以上供电方式，否则可能导致设备损坏。

法律声明.....	I
网络安全声明和建议	III
前言.....	V
重要安全须知.....	VI
1 概述.....	1
1.1 产品简介	1
1.2 产品特点	1
2 设备结构.....	2
2.1 设备外观	2
2.2 设备线缆	2
2.3 设备尺寸	3
3 安装设备.....	5
3.1 安装车位检测器	5
3.2 调整镜头的角度	5
3.2.1 注意事项	5
3.2.2 调整步骤	6
4 快速配置工具.....	7
4.1 工具简介	7
4.2 获取方式	7
4.3 操作步骤	7
5 WEB 客户端	11
5.1 简介	11
5.2 系统登录	11
5.2.1 网络连接	11
5.2.2 登录 WEB	11
6 技术参数.....	13
7 常见问题.....	14

1.1 产品简介

车位检测器是一款集成化、智能化程度较高的智能车位检测产品。

- 利用车辆检测与车牌识别技术，实现抓拍车辆图片、识别车牌号码、判别车位空满状态、控制车位状态指示灯。
- 利用后端管理及业务系统、显示屏、查询终端等设备，实现高效停车与寻车，改善用户停车体验，提升停车场运行效率及物业形象。

车位检测器主要应用于室内停车场的车位引导、反向寻车系统以及智能照明控制系统。

1.2 产品特点

集成一体化

集半球设计和车位指示灯于一体，采用吸顶式安装，满足停车场美观的需要。

指示灯显示车位状态

指示灯至少支持 7 种颜色，指示灯亮度可根据需求调整，通过视频检测方式检测车辆、识别车牌，并触发车位指示灯来指示车位空满状态。

多车位检测

DH-ITC134-PVRB6A 支持检测 2 个车位，DH-ITC304-PVRB6A 支持检测 3 个车位。

智能检测

支持绘制检测区域和屏蔽区域对车位及车辆状态进行检测。

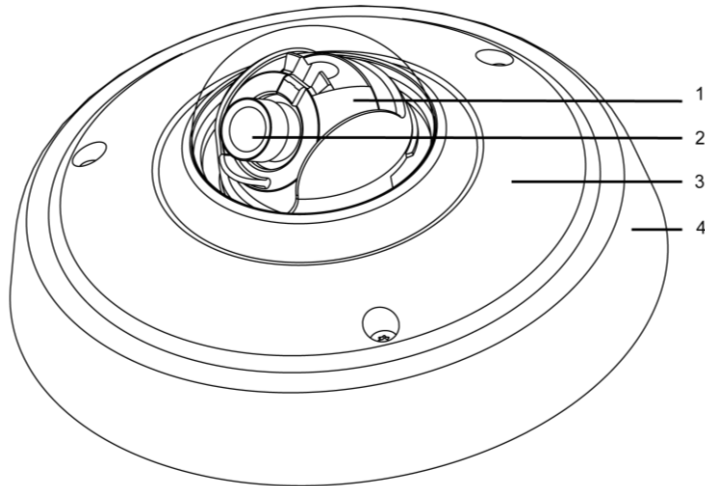
级联组网

支持网络级联，建议设备级联 < 20 台，级联网络长度 < 100 米。

2 设备结构

2.1 设备外观

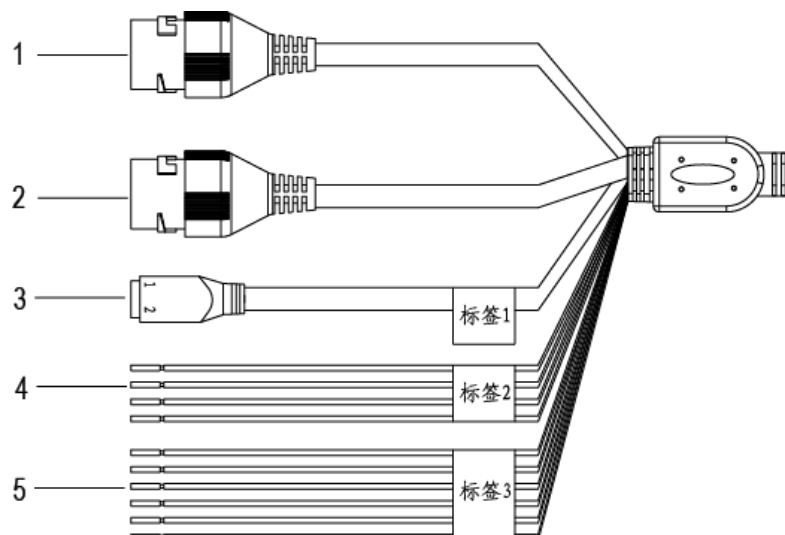
图2-1 设备外观图



序号	部件名称
1	三轴旋转模块
2	设备镜头
3	半球外罩
4	内置指示灯

2.2 设备线缆

图2-2 设备线缆图



序号	线缆说明
1	网口接口。
2	网口接口。
3	电源接口。 1: 接+12V 电源 2: GND 接地口
4	报警接口，棕色、紫色和橙色线缆分别代表报警输入 1、2、3。 <ul style="list-style-type: none"> ● 棕色 Brown: TRIG_IO1 ● 紫色 Purple: TRIG_IO2 ● 橙色 Orange: TRIG_IO3 ● 灰色 Gray: GND
5	接线端，共 6 个接口，不同颜色线缆接代表不同的接口。 <ul style="list-style-type: none"> ● 红色 Red: RS485A_1 ● 绿色 Green: RS485A_2 ● 蓝色 Blue: RS485B_1 ● 黑色 Black: RS485B_2 ● 粉色 Pink: ALMOUT_NO1 ● 浅绿色 light green: ALMOUT_C1

2.3 设备尺寸

图2-3 设备高度 (单位: mm)

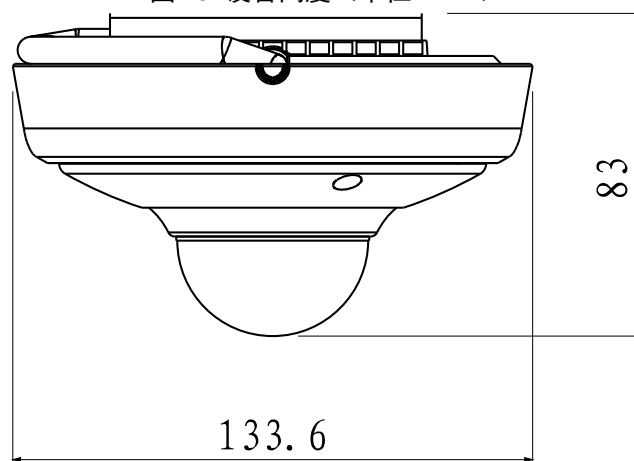
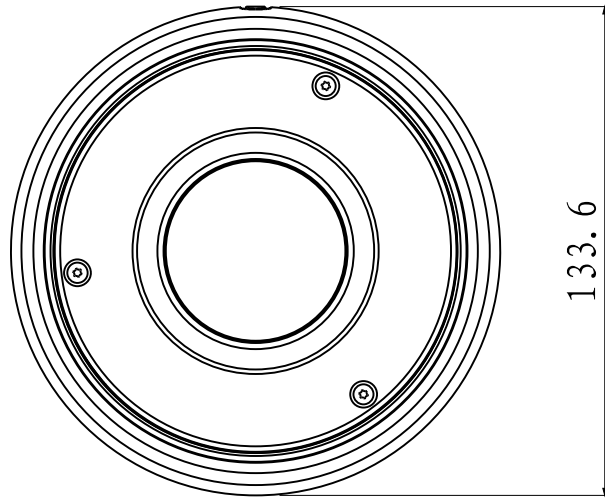
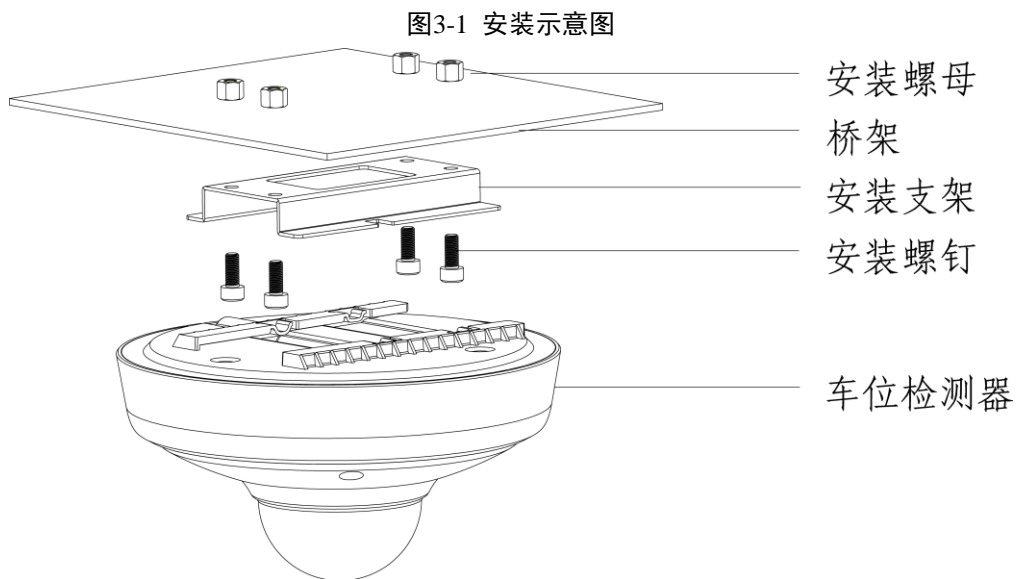


图2-4 半球外罩直径



3.1 安装车位检测器

车位检测器通过支架安装在天花板或桥架等安装面上，安装面至少能承受 3 倍于支架和检测器总重量。



步骤1 取出附件包中的车位检测器、支架和螺母等配件。

步骤2 按照上图位置，将支架固定在桥架上。

1. 根据支架孔位在桥架上打出 4 个孔位。
2. 将 4 个螺母放置在 4 个孔位上方。
3. 将支架对准桥架底部的 4 个孔位。
4. 分别将 4 个螺母对住孔位，旋紧螺母。

步骤3 将车位检测器固定到支架上。

步骤4 调整好设备安装底座的位置，将线缆引入到安装面上的出线孔中。

3.2 调整镜头的角度

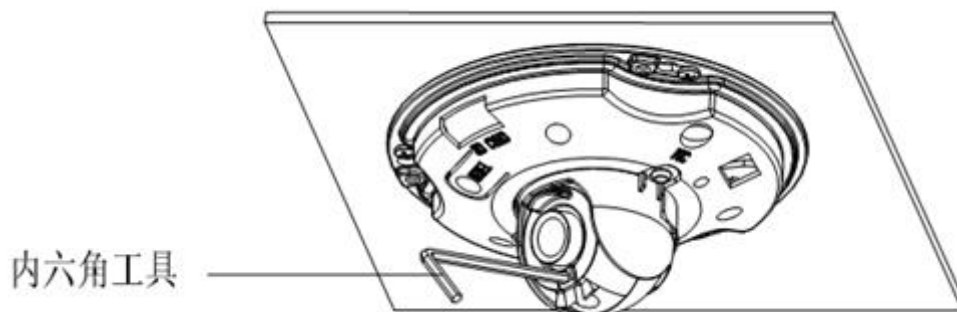
3.2.1 注意事项

- 将设备机身的接地孔（GND）接地线，可以有效提高设备的可靠性。
- 接地孔位于底座背部出线孔旁边，接地螺钉规格为 M3。

3.2.2 调整步骤

- 步骤1 打开半球外罩。
- 步骤2 拧松镜头旋转机构的两颗 M3 固定螺钉。
- 步骤3 使用内六角扳手，将其插入内六角孔内，扳动扳手令镜头旋转，调整镜头监视图像的方向至合适的监视角度。

图3-2 调整镜头方向



- 步骤4 拧紧镜头旋转机构的固定螺钉。
垂直旋转方向 ($0^{\circ} \sim +75^{\circ}$)，图像水平旋转方向 ($-15^{\circ} \sim +15^{\circ}$)，图像旋转方向 ($-15^{\circ} \sim +15^{\circ}$)。
- 步骤5 拿起半球外罩，对准线缆出口位置，盖上外罩。
- 步骤6 将 3 颗内六角固定螺丝用内六角扳手拧紧，完成安装。

4 快速配置工具

4.1 工具简介

快速配置工具可用于搜索设备当前的 IP 地址，修改 IP 地址、PPPOE 和系统信息等相关信息，同时可对设备进行系统升级。

 说明

快速配置工具仅支持搜索与 PC 客户端在同一网段的设备 IP 地址。

如果搜索不到设备 IP，您也可以通过快速配置工具指定设备 IP 地址和端口号来登录设备。

4.2 获取方式

请在随设备发货的光盘中获取快速配置工具，默认格式为“General_ConfigTool_版本号.rar”。

将压缩文件复制并解压到 PC 客户端的磁盘上，解压后的文件夹名称为“ConfigTool”。

4.3 操作步骤

步骤1 双击运行名称为“ConfigTools.exe”的可执行文件。

在工具搜索页面的设备列表信息中显示所有运行正常的设备 IP 地址、端口号、子网掩码、默认网关、MAC 地址等信息。

图4-1 搜索页面 1



步骤2 搜索设备 IP 地址并登录 WEB 界面。

- 方式 1：单击右键登录 WEB 界面

右键单击搜索到的设备 IP 地址，单击“打开设备 Web 页”选项，系统弹出对应 IP 地址的设备 WEB 登录页面。

图4-2 搜索页面 2



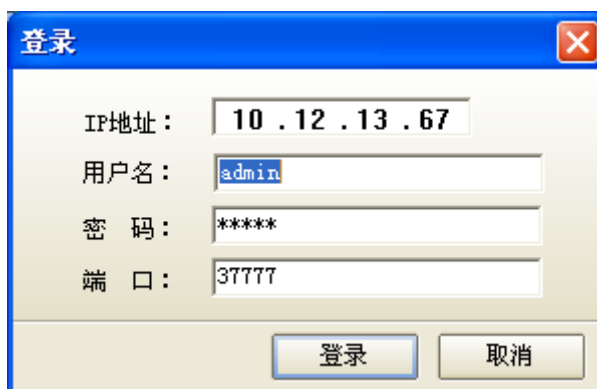
图4-3 WEB 登录界面



- 方式 2: 双击登录 WEB 界面

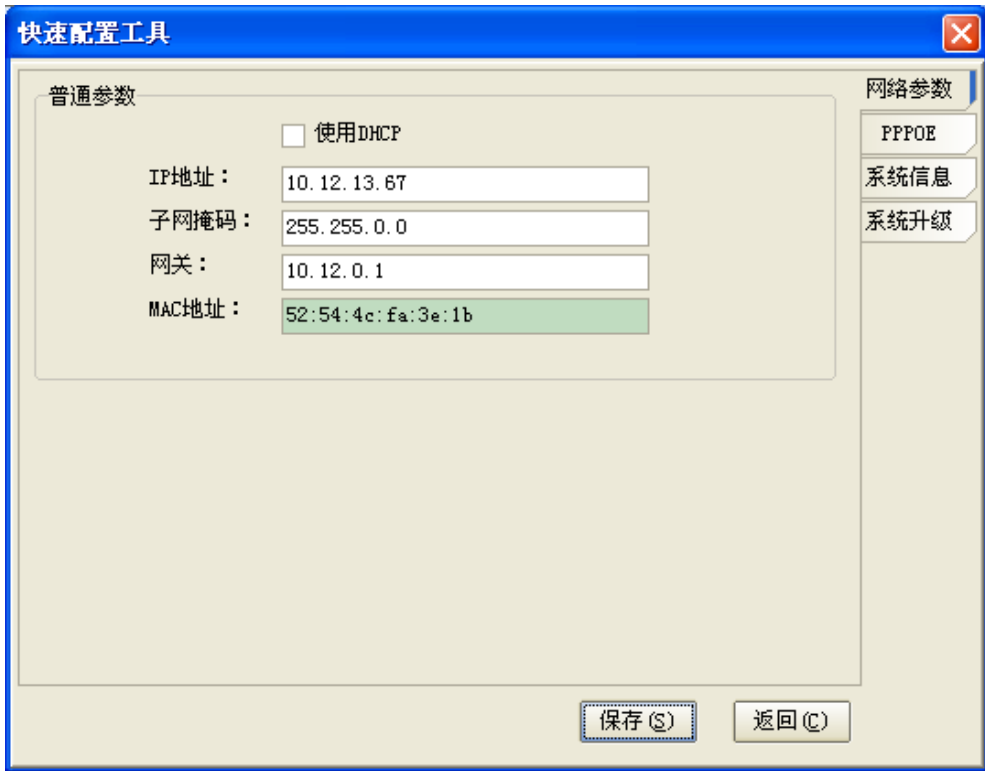
双击“设备列表信息”中的设备 IP 地址，系统显示快速配置工具的登录提示框，输入登录设备的用户名、密码和端口号。

图4-4 登录提示框



单击“登录”，登录到快速配置工具的主界面。

图4-5 主界面



用户可根据需要修改设备的 IP 地址等信息，参数配置及系统升级的详细操作请参见《快速配置工具使用说明书》。

5.1 简介

设备支持在 PC 端通过 WEB 页面访问、管理设备。

- 通过配置设备的网络、相机、智能业务等属性，可监控并传输高清画面。
- 查询日志、自动升级等功能，方便用户管理和维护设备。

5.2 系统登录

5.2.1 网络连接

当车位检测器安装好后，您需要检测设备是否正常接入网络。设备出厂的默认 IP 地址为 **192.168.1.108**。

步骤1 确认设备正确接入网络。

步骤2 给电脑主机和设备分别设置 IP 地址、子网掩码和网关。

- 如果网络中没有路由设备，请分配同网段的 IP 地址。
- 如果网络中有路由设备，则需设置相应的网关和子网掩码。

步骤3 利用 ping ***.***.***.***（设备 IP 地址）检验网络是否连通。

1. 在 PC 上选择“开始 > 运行”。
2. 在“运行”对话框中输入“cmd”，单击“确定”。
3. 在“cmd.exe”对话框中输入“ping xxx.xxx.xxx.xxx”，检测设备网络是否正常。

例如设备的 IP 地址为“172.6.5.7”，则需要输入“ping 172.6.5.7”来检测设备网络是否正常。

- 如果结果返回“Reply from 172.6.5.7: bytes=32 time<1ms TTL=127”，则设备网络正常。
- 如果结果返回“Request timed out.”，则设备网络不正常。则需要检查网络参数是否正常设置。

5.2.2 登录 WEB

步骤1 打开 IE 网页浏览器，在地址栏里输入设备的 IP 地址。

打开系统时，弹出安全预警是否接受安装 WEB 控件 **webrec.cab**。

步骤2 单击“安装”。

系统会自动识别安装，升级新版 WEB 时系统将自动覆盖原来的 WEB 客户端。

如果系统禁止下载，请确认是否安装了其他禁止控件下载的插件，并降低 IE 的安全等级。

连接成功后，如下图所示。

图5-1 WEB 登录界面

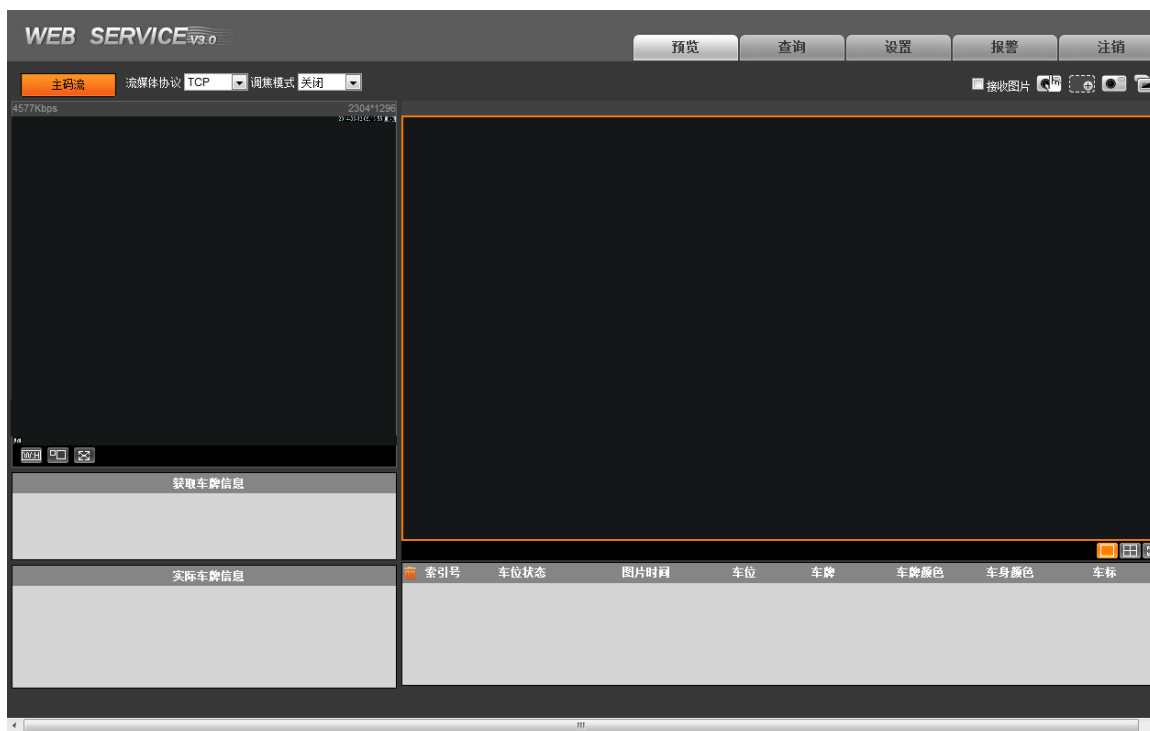


步骤3 输入用户名和密码，单击“登录”。

公司出厂默认管理员用户名为 admin，密码为 admin，登录后请用户及时更改管理员密码。

WEB 登录成功后，显示如下图所示的界面。

图5-2 WEB 视频监控界面



车位检测器 WEB 端的使用方法请参见《双网口智能视频车位检测器_WEB 使用说明书》。

6 技术参数

参数分类	参数名称	参数值	
	型号	DH-ITC134-PVRB6A	DH-ITC304-PVRB6A
摄像机	传感器类型	1/3 英寸 CMOS	
	电子快门	1/3s~1/10000s, 可手动或自动调节	
	日夜切换	电子彩转黑	
	增益控制	自动	
	白平衡	自动	
图像	图像压缩标准	JPEG	
	图像分辨率	1280×960, 1280×720	2048×1536, 2304×1296
视频参数	视频压缩标准	H.264	
	视频码率	1.2Mbps~6Mbps	
	视频帧率	1280×960 支持 1~15 帧/秒 (可调) 1280×720 支持 1~25 帧/秒 (可调)	1 帧/秒~12 帧/秒
	视频分辨率	1280×960@15fps 1280×720@25fps	2048×1536@12fps 2304×1296@12fps
功能	车牌识别	支持	
	车位状态检测	支持	
	车位指示灯	7 种, 红灯、黄灯、蓝灯、绿灯、青灯、白灯、粉灯	
	远程控制	通过 WEB 方式远程配置	
	OSD 信息叠加	支持, 可定义时间、地点、车位号、车位状态	
	图像防篡改	支持具备水印和校验功能	
	记录模式	0~3 张/车, 可设置	
接口	网络接口	2 个, RJ45 10M/100M 自适应以太网口	
	RS485 接口	2 个	
	镜头接口	M12 (3.6、6mm 镜头可选)	M12 (2.8、3.6mm 镜头可选)
报警参数	报警输出	1 路	
	报警输入	3 路	
常规参数	供电	标准是 DC12V, 范围 8V~26V	
	功耗	<7W	
	工作温度	- 30℃~ + 60℃	
	工作湿度	10%~90%	
	尺寸	φ133.6 mm×83mm	
	重量	550g	
	安装	半球式设计, 吸顶式安装	

7

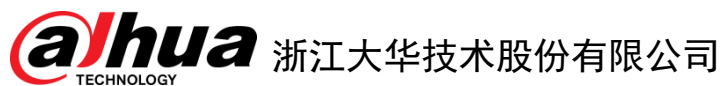
常见问题

常见问题	解决办法
开机后，高清摄像机无法正常启动	可能原因： 1.输入电源不正确。 2.开关电源线接触不好。 3.电源适配器坏。 4.程序升级错误。
高清摄像机启动几分钟后会自动重启或经常死机	可能原因： 1.输入电压不稳定或过低。 2.开关电源功率不够。 3.摄像机硬件故障。
实时图像问题，如视频图像色彩、亮度失真严重 等	可能原因： 1.摄像机配置参数不正确。 2.摄像机图像传感器硬件故障。
本地监视视频或者抓拍图片花屏	可能原因： 1.画质设置太低。 2.机器硬件故障。
时间显示不对	可能原因： 1.设置错误。 2.电池接触不良或电压偏低。 3.晶振不良
客户端或者 WEB 不能登陆	可能原因： 1.WEB 控件安装不正确，请按说明书要求下载安装。 2.ActiveX 控件被阻止。 3.网络连接故障。 4.网络设置问题。 5.用户名和密码不正确。 6.客户端 WEB 控件同摄像机版本不匹配，请清除配置。
网络连接不稳定	可能原因： 1.网络不稳定。 2.IP 地址冲突。 3.MAC 地址冲突。
下载文件无法播放	可能原因： 1.没有安装播放器。 2.播放器版本不正确，请按配套光盘播放器进行安装。

常见问题	解决办法
网络密码忘记	解决办法： 请与您所在地客服人员联系或致电总部客服电话，我们将根据您提供的机器型号及程序版本指导您如何解决。
网络用户登录不上	可能原因： 1.连接设备用户数超上限。 2.登录 IP 不符合设备黑白名单要求。

【社会的安全 我们的责任】

SOCIAL SECURITY IS OUR RESPONSIBILITY



地址：杭州市滨江区滨安路1187号

邮政编码：310053

客服热线：400-672-8166

公司网址：www.dahuatech.com