

智慧停车识别系统

使用说明书

V1.0.0

重要安全须知

符号约定

在本文中可能出现下列标志，它们所代表的含义如下：

符号	说明
 危险	表示有高度潜在危险，如果不能避免，会导致人员伤亡或严重伤害。
 警告	表示有中度或低度潜在危险，如果不能避免，可能导致人员轻微或中等伤害。
 注意	表示有潜在风险，如果忽视这些文本，可能导致设备损坏、数据丢失、设备性能降低或不可预知的结果。
 窍门	表示能帮助您解决某个问题或节省您的时间。
 说明	表示正文的附加信息，是对正文的强调和补充。



警告

- 请在设备登录后及时修改用户的默认密码，以免被人盗用。
- 请使用生产厂商规定的配件或附件，并由专业服务人员进行安装和维修。
- 请在使用激光束设备时，避免使其表面受到激光束的辐射。
- 请勿同时对设备提供两种及以上供电方式，否则可能导致设备损坏。

特别声明

- 产品请以实物为准，说明书仅供参考。
- 说明书和程序将根据产品实时更新，如有升级不再另行通知。
- 如不按照说明书中的指导进行操作，因此造成的任何损失由使用方自己承担。
- 说明书可能包含技术上不准确的地方、或与产品功能及操作不相符的地方、或印刷错误，以公司最终解释为准。
- 在本文档中可能提及的其他商标或公司的名称，由其各自所有者拥有。

说明

更多详情请参见光盘，在光盘中查看和下载配套的说明书和工具。

目录

重要安全须知	I
1 开箱检查	1
2 产品简介	2
2.1 一体化摄像机	2
2.2 室外双行高亮 LED 语音屏	2
2.3 8018 支架（万向节）	3
2.4 地感线圈	3
2.5 单路车检器	4
2.6 六通道车辆检测器	4
2.7 出入口相机安装支架	5
2.8 LED 常亮补光灯（可选）	5
3 设备安装	7
4 设备调试	9
4.1 摄像机基本设置	9
4.1.1 登录界面	9
4.1.2 安装调试	10
4.1.3 网络设置	11
4.2 LED 语音显示屏网络设置	12

1 开箱检查

拆开外包装盒时，请检查设备外观有无明显损坏，并确认物品与清单是否一致，具体清单请参见表 1-1。

表1-1 随机附件清单

序号	配件名称	产品型号	规格	数量
1	200 万像素抓拍一体化摄像机	ITC215-PU1C	台	1
2	室外双行高亮 LED 语音屏	IPMECP-324AB	块	1
3	8018 支架-816W2（万向节）	8018 支架	根	1
4	地感线圈 100 米	FVN1.5mm ²	卷	2
5	单路车检器	IPMAE1-110AB	台	1
6	六通道车辆检测器	ITACD-006B	台	1
7	出入口相机安装支架 1200mm	1200mm	根	1
8	出入口专用 LED 常亮补光灯（可选）	LED1240-1A-A220-Y	个	1
9	屏蔽双绞线缆 20 米	RVSP2*1mm ²	卷	2

2 产品简介



说明

本章节仅介绍产品的基本信息，具体请查询产品使用说明书。

2.1 一体化摄像机

功能特征

- 本产品集视频数据采集、管理于一体，为道路监控系统核心的视频监控。可将拍摄到的视频数据通过网络传输到控制器、中央控制部门及后端存储设备。
- 本产品为一体化设备，摄像机安装在防护罩中，摄像机的前面板和后面板均不对外体现，通过线缆将摄像机的接口接出。

结构示意图

图2-1 ITC215-PU1C 结构示意图



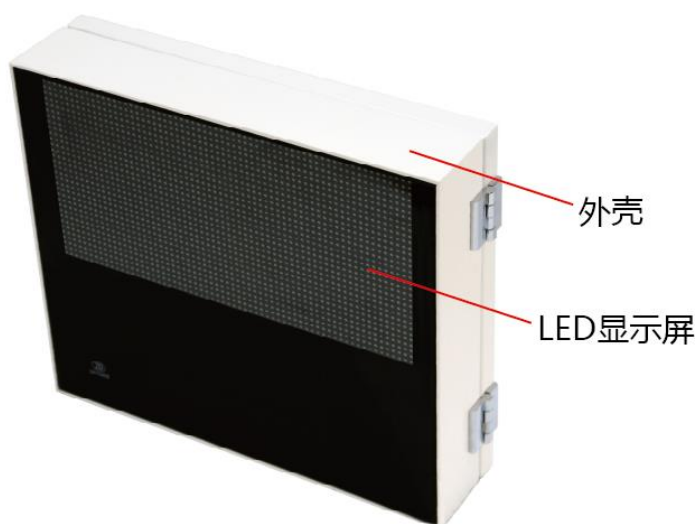
2.2 室外双行高亮 LED 语音屏

功能特征

- 本产品拥有超高亮 LED 点阵，上下两层各滚动显示。
- 本产品的工作电压为 220V，支持语音播报并通过网线进行通讯。

结构示意图

图2-2 LED 语音屏结构示意图



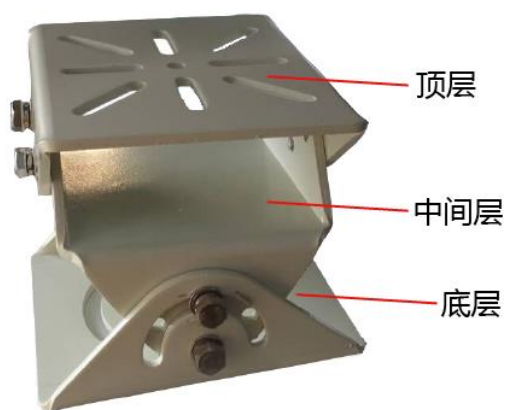
2.3 8018 支架（万向节）

功能特征

- 本产品主要用于固定摄像机、调节摄像机角度。
- 共有三层调节层，底层用于连接支架，中间层可左右调整角度，顶层可上下调整角度。

结构示意图

图2-3 万向节结构示意图



2.4 地感线圈

功能特征

本产品用于测量车辆的移动速度，拥有稳定可靠的振荡器，能够快速检测到车辆经过的频率变化。

2.5 单路车检器

功能特征

本产品用于停车场车辆检测，与道闸配套使用，防止砸车。可接入单路线圈，通过 IO 输出检测信号。

 说明

默认拨码 4, 8 为 NO; 1, 2, 3, 5, 6, 7 为 OFF。

结构示意图

图2-4 单路车检器结构示意图



2.6 六通道车辆检测器

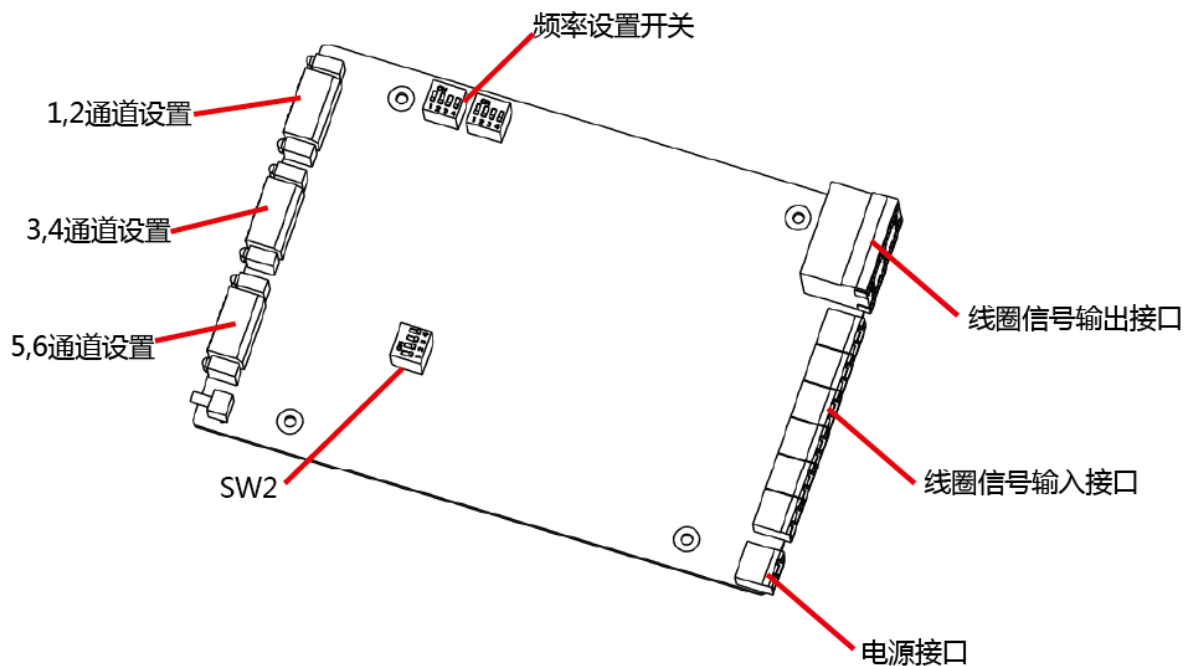
功能特征

本产品主要用于出入口车辆混进混出进行逻辑判断，具有响应速度快、车辆测速精确度高、频率自适应和跟踪外部环境等功能。

 说明

默认拨码 1, 4, 5, 8 为 NO; 2, 3, 6, 7 为 OFF。

结构示意图



2.7 出入口相机安装支架

功能特征

安装支架为 1.2 米立杆，拥有维护窗口功能，为整个设备的连接支架。

2.8 LED 常亮补光灯（可选）

说明

- 本产品为可选产品，根据需求进行选择。
- 对于亮度要求较高的环境中，可以选择加配外接补光灯。

功能特征

本产品是一款可支持视频补光同步、抓拍补光同步的辅助光源，可用于卡口抓拍或车辆检测。

产品外观

图2-5 LED 常亮补光灯外观



3 设备安装

说明

以从下往上的安装顺序，描述安装步骤。

图3-1 安装示意图



步骤1 将地感线圈和单路车检器根据现场实际情况铺设到沟槽中。

步骤2 固定支架。

1. 根据设备整体高度和镜头的位置，选择安装位置。
2. 根据支架底座的安装位置和螺丝孔位，确定膨胀螺丝的固定位置，在安装面上打孔。
3. 移开支架底座，将 M8 膨胀螺丝敲入安装面上的打孔处。
4. 将支架底座的螺丝孔位对准膨胀螺丝，先套入平垫，再套入弹垫，最后拧紧螺母。

步骤3 安装常亮补光灯，将常亮补光灯固定在支架的最下面孔洞中（选配）。

步骤4 安装 LED 语音显示屏，用 U 型支架抱箍将 LED 语音显示屏固定在支架中间的孔洞中。

步骤5 安装万向节，用螺钉将万向节固定到支架上。

步骤6 安装摄像机，用螺钉将摄像机固定到万向节，并根据具体情况调整万向节。

至此完成设备的安装。

4 设备调试

说明

- 设备都已安装到位，并已通电。
- 本章描述的内容仅为设备的基本设置步骤，设置完成后可以实现各个设备的整体应用。
- 步骤中没有详细说明的其他设置，均为默认设置。

4.1 摄像机基本设置

说明

本章节仅介绍摄像机的基本操作，具体请查看产品使用说明书。

4.1.1 登录界面

登录 WEB 界面，设置登录密码。

步骤1 确认设备正确接入网络。

步骤2 给电脑主机和设备分别设置 IP 地址、子网掩码和网关。

设备出厂默认的 IP 地址为 192.168.1.108，为使设备能顺利接入网络，您需要先将 PC 机的 IP 设置为同一网段。

步骤3 在 IE 浏览器中输入设备的 IP 地址，按【回车】键后，登录 WEB 界面。

输入用户名和密码，默认均为 admin，单击“登录”，系统进入 WEB 主界面。

图4-1 登录界面



注意

为保证您的信息安全，请修改初始密码。

步骤4 单击“请点击此处下载插件”。

步骤5 在弹出的文件下载对话框中，单击“运行”。根据提示安装插件。
安装完成后，系统显示 WEB 主界面。

4.1.2 安装调试


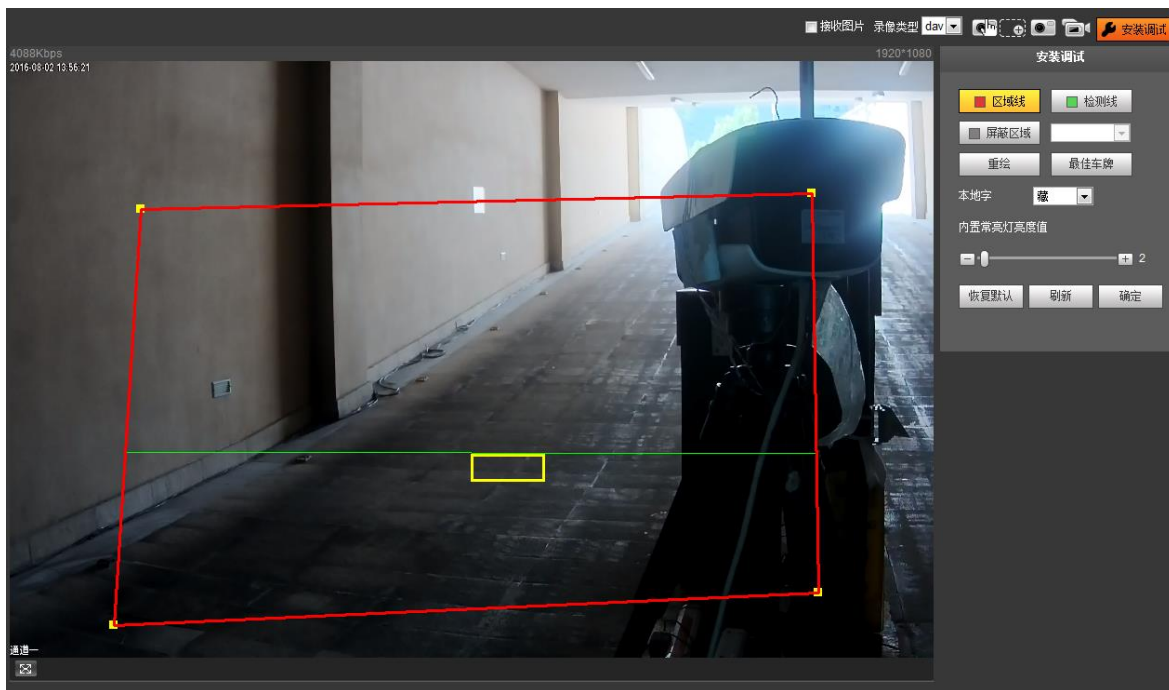
单击 ，进入安装调试界面，如图 4-2 所示。

图4-2 安装调试



安装调试的具体步骤如下：

步骤1 选择要绘制的配置线种类，请参考表 4-1。

表4-1 安装调试参数说明

参数项	说明
区域线	设置需要检测的区域范围。 区域线显示为红色方框。
检测线	绘制触发视频抓拍的检测线，作用同实际交通中的线圈，当车辆行驶至该检测线时即可触发抓拍图片。 检测线显示为绿色线条。
屏蔽区域	设置需要屏蔽的区域范围，最多可设置两个屏蔽区域。 区域线显示为灰色方框。

步骤2 在视野界面绘制线条。

 说明

单击“重绘”可逐一删除当前配置线。

步骤3 将车牌抓拍位置调整到黄框处。

尽可能保证车牌在实际情况下出现的位置和大小，与黄色框线的位置和大小一致。

 说明

车牌最佳宽度的标准值为 150，若需要更改，可在“设置 > 智能交通 > 智能参数 > 智能分析 > 识别配置”中设置。

步骤4 设置本地字和内置常亮灯亮度值。

- 本地字：根据设备实际所处的位置，设置本地字。

- 内置常亮灯亮度值：根据实际环境的亮度，调节内置常亮灯的亮度值。
- 步骤5 单击“确认”，使当前设置生效。

4.1.3 网络设置

在此设置 IP 地址。

参考如下设置。设置完成后，单击“确定”，使配置生效。



注意

部分型号产品支持双网口，请不要将其设置为同一网段，否则会造成网络异常。

图4-3 TCP/IP

表4-2 TCP/IP 参数说明

参数项	说明
主机名称	当前主机设备的名称。最大字符长度为 15 位。
网卡	配置网卡、设置默认网卡。
模式	网络模式，包括静态模式和 DHCP 模式。 ◇ DHCP 模式：自动获取 IP，此时 IP、子网掩码、网关不可设。 ◇ 静态模式：需手动设置 IP、子网掩码、网关。
MAC 地址	主机的 MAC 地址。
IP 版本	IP 版本，包括 IPv4 和 IPv6，两个版本的 IP 地址都可以进行访问。
IP 地址	设备的 IP 地址。
子网掩码	设备 IP 地址相应的子网掩码。
默认网关	设备 IP 地址相应的默认网关。
首选 DNS 服务器	DNS 服务器 IP 地址。

参数项	说明
备用 DNS 服务器	DNS 服务器备用 IP 地址。

4.2 LED 语音显示屏网络设置

说明

- 本章节仅介绍语音显示屏的网络设置，其他均为默认设置，具体请查看产品使用说明书。
- 软件版本必须是 LedshowZK2016（16.10.19.00）及以上。
- 设备通电后在屏幕上显示默认 IP 地址和欢迎光临。

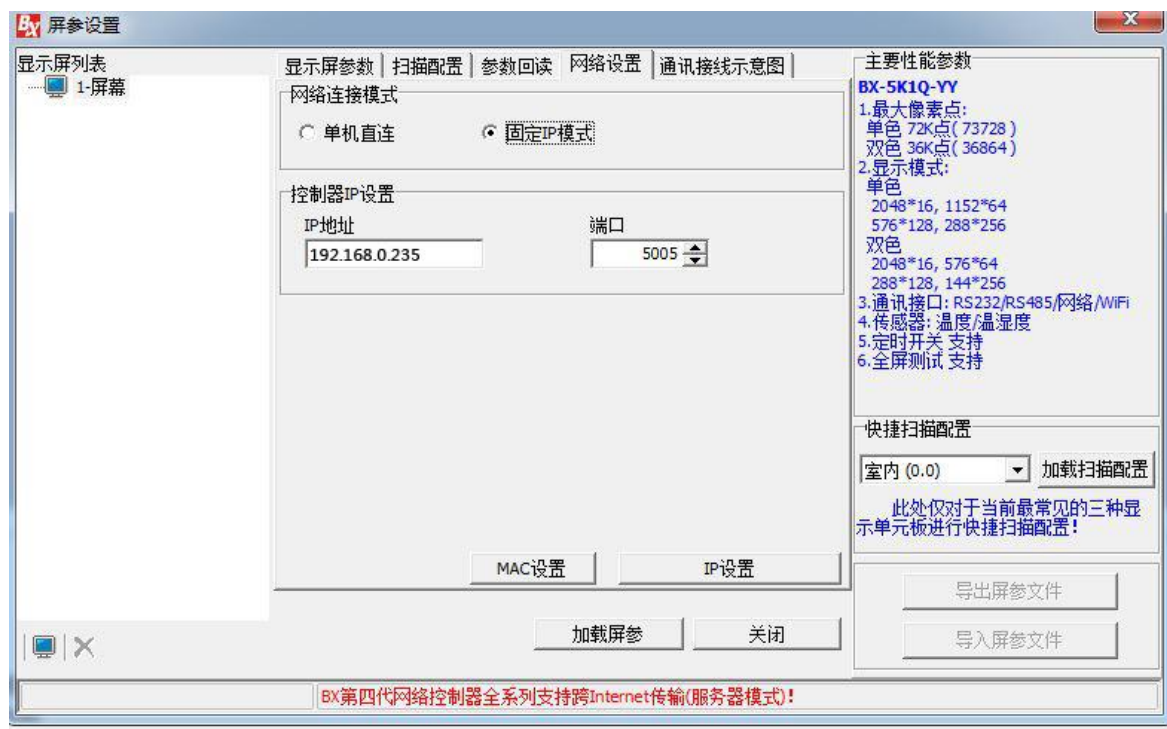
双击 ，打开 LedshowZK，进入主界面。

网络设置

步骤1 选择“设置 > 设置屏参 > 网络设置”页签，配置网络连接。

步骤2 选择“网络连接模式 > 固定 IP 模式”，设置控制器 IP。

图4-4 网络设置



1. 输入 IP 地址。IP 地址必须与 PC 设置为同一网段，但不能是同一 IP。
2. “端口”默认为 5005。

步骤3 单击“IP 设置”，完成网络设置。